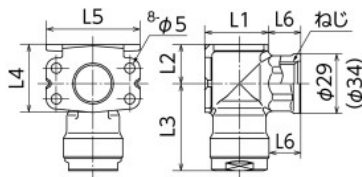


## 両座(水栓)エルボ WL33型・WL66型

黄銅

材質:C3771BE



( )内寸法は呼び径 $\frac{3}{4}$ を示します。

G-653  
埋設 NG CAD 取説

Rpねじ

適用	品番	呼び径		L1	L2	L3	L4	L5	L6	入数		価格(円)
		ねじ	樹脂管							大	小	
共用	WL33-1313-S	Rp $\frac{1}{2}$	13A	31	19	42.5	33	46	15.5	80	10	3,740
	WL33A-1316-S	Rp $\frac{1}{2}$	16A	39.5	19.5	45	33.5	54	13	40	10	5,370
PEX	WL33A-1320-S	Rp $\frac{1}{2}$	20A	47	19	53.5	34.5	58	13	16	4	6,760
	WL33A-2020-S	Rp $\frac{3}{4}$		39.5	22.5	53.5	38	62	16	16	4	6,880
	WL33C-1316-S	Rp $\frac{1}{2}$	16A	39.5	19.5	45	33.5	54	13	40	10	5,370
PB	WL33C-1320-S	Rp $\frac{1}{2}$	20A	47	19	53.5	34.5	58	13	16	4	6,760
	WL33C-2020-S	Rp $\frac{3}{4}$		39.5	22.5	53.5	38	62	16	16	4	6,880

注：L6寸法は、寸法が短い方を記載しています。

Rcねじ

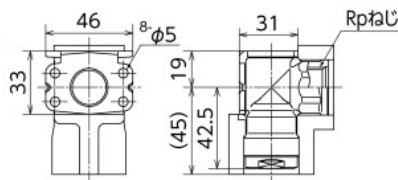
適用	品番	呼び径		L1	L2	L3	L4	L5	L6	入数		価格(円)
		ねじ	樹脂管							大	小	
PEX	WL66A-2016-S	Rc $\frac{3}{4}$	16A	39.5	22.5	47	38	54	13	32	8	5,370
PB	WL66C-2016-S	Rc $\frac{3}{4}$	16A	39.5	22.5	47	38	54	13	32	8	5,370

注：L6寸法は、寸法が短い方を記載しています。

5mm保温材

黄銅

継手材質:C3771BE



埋設 NG CAD 取説

Rpねじ

適用	品番	呼び径		入数		価格(円)
		ねじ	樹脂管	大	小	
共用	WLSF33-1313-S	Rp $\frac{1}{2}$	13A	32	8	4,150

座付水栓エルボは日本水道協会認証登録品(G-653)です。

## 両座水栓エルボ

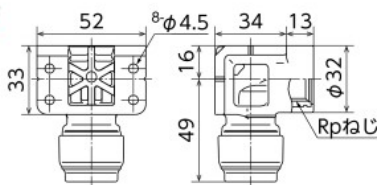
ダブルロックジョイントRevos

樹脂

本体材質:PPS



Revos



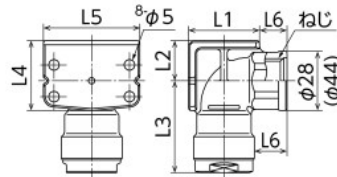
ねじ部は青銅製です。

G-671  
埋設 OK CAD 取説

適用	品番	呼び径		入数		価格(円)	相当管長(m)
		ねじ	樹脂管	大	小		
共用	RPL33-1313	Rp $\frac{1}{2}$	13A	80	10	3,890	1.0

青銅

材質:CAC406



( )内寸法は呼び径1を示します。

G-652  
埋設 OK CAD 取説

Rpねじ

適用	品番	呼び径		L1	L2	L3	L4	L5	L6	入数		価格(円)
		ねじ	樹脂管							大	小	
共用	WL33-1313C-S	Rp $\frac{1}{2}$	13A	34	19	43.5	33	46	13	80	10	4,490
	WL33-1313CL-S			39	25	43.5	39	43	25.5	80	10	4,770

注：L6寸法は、寸法が短い方を記載しています。

**特長** WL33-1313CL-S(首長・腰高タイプ)

Rpねじ側が首長仕様です。腰高になっており、継手用保温材エルボ13A用(WL3H-13-S、WL3H-13 ▶ P.105)に対応します。(製品の座付部のみ保温材を除去する必要があります。)

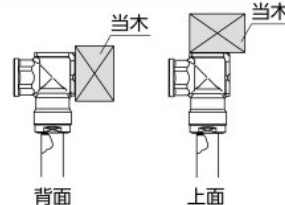
Rcねじ

適用	品番	呼び径		L1	L2	L3	L4	L5	L6	入数		価格(円)
		ねじ	樹脂管							大	小	
PEX	WL66A-2520C-S	Rc1	20A	45	27	67	51	62	20	16	4	10,150
	WL66A-2525C-S	Rc1	25A	55	29	69	55	62	20	8	2	12,830
PB	WL66C-2520C-S	Rc1	20A	45	27	67	51	62	20	16	4	10,150

注：L6寸法は、寸法が短い方を記載しています。

施工例

当木等に固定する際、背面にも上面にも固定できます。



**特長**

- 樹脂製で軽量なので、持ち運びが楽になります。
- 金属継手に比べて結露しにくいので、床や壁が濡れて木材が腐るリスクを軽減できます。
- 芯出し用目印で継手の位置出しが簡単です。
- 外径シール構造かつこだわりの流路形状により、流量を確保できます。

詳細は ▶ P.244 をご確認ください。

**注意**

- 漏水・継手破損の原因となりますので、必ず適正締付トルク(25N・m (R $\frac{1}{2}$  ねじ))で締め付け、過大な力を加えないようにして下さい。
- 持出しソケットを使用する場合は、ねじ込みすぎに注意して下さい。

樹脂管の適用表 ▶ P.27 をご確認の上、適用する製品でご使用下さい。

埋設OK 埋設に使用できる製品、埋設NG 埋設に使用できない製品で、マークの無い製品は使用用途が埋設対象外です。▶ PA52 を必ずご確認ください。